

**2027 年度生**

**外国人留学生特別入学者選拔**

**入学者選拔要項**



# 2027 年度 外国人留学生特別入学者選抜要項

## 1. 募集学部学科学系・募集人員

学部・学科	学系	募集人員
理工学部 理工学科	機械・自動車・航空・AIロボット系	2名
	電気電子情報系	2名
	化学・バイオ系	2名
建築・都市デザイン学部 建築・都市デザイン学科	建築学系	2名
	都市デザイン学系	2名
情報学部 情報学科	学科単位の募集	2名

## 2. 出願資格

日本国外で教育を受け、日本の大学において教育を受ける目的をもって入国した者、または入国希望の者で、次の資格・要件をすべて満たしている者。

(1) 日本の国籍を有しない者で、次の各号のいずれかに該当する者

- ① 外国において、学校教育 12 年の課程を修了した者または 2027 年 3 月 31 日までに修了見込みの者。
- ② 外国において、高等学校に対応する学校の課程を修了した者で、文部科学大臣の指定した教育施設において、日本の大学に入学するための準備教育を行う課程を修了（見込み）し、入学時に満 18 歳に達している者。
- ③ 国際バカロレア資格取得者で、入学時に満 18 歳に達している者。
- ④ その他文部科学省の定めるところにより、前各号に準ずる者。

(2) 日本留学試験（EJU）を受験している者 ※出題言語：日本語

学科	学系	日本留学試験（EJU）の受験指定教科
理工学科	機械・自動車・航空・AIロボット系 電気電子情報系	① 日本語 ② 数 学（コース 2） ③ 理 科（物理）
	化学・バイオ系	① 日本語 ② 数 学（コース 2） ③ 理 科（物理、化学、生物のいずれか 1 科目）
建築・ 都市デザイン学科	建築学系 都市デザイン学系	① 日本語 ② 数 学（コース 2） ③ 理 科（物理）
情報学科（学科単位の募集）		① 日本語 ② 数 学（コース 1 またはコース 2） ③ 理 科（物理、化学、生物のいずれか 1 科目） または総合科目

\* 上記の指定教科・科目を選択し、

- 本学前期試験志願者は、  
2025 年 11 月、2026 年 6 月実施の日本留学試験のいずれかを受験していること
- 本学後期試験志願者は、  
2025 年 11 月、2026 年 6 月、11 月実施の日本留学試験のいずれかを受験していること  
いずれも本学選考時に日本留学試験のスコアを活用します。

### 3. 出願方法・書類

#### (1) 出願方法

WEB 出願でのみ受付

6 ページから記載の「WEB 出願の流れ」に沿って出願手続きを行うこと

#### (2) 入学検定料

30,000 円

入学検定料の納付は WEB 出願時に案内される期限までに行うこと

#### (3) 出願書類

出願登録、入学検定料の支払い後にダウンロードできる書類（WEB 志願票、宛名シート）を印刷し、以下の書類を宛名シートを貼付した封筒（角 2 サイズ推奨）に入れ、出願期間内（締切日必着）に簡易書留速達で送付のこと

志願者は①～⑧の書類を必ず提出すること。また書類⑨～⑬は、該当する場合必ず提出すること。

提出が必要な書類	概要
① WEB 志願票	WEB 出願登録、入学検定料（30,000 円）の支払い後にダウンロードし、A 4 サイズの用紙に印刷すること
② 志望理由書	所定の用紙に志望理由を日本語で記入し提出
③ 履歴書	所定の用紙に必要事項を記入し提出
④ 母国での最終学歴の卒業証明書	原則として証明書は原本を提出すること。 ただし、日本語教育施設に通っている学生で、日本語教育施設による原本証明があれば、証明書コピーによる提出を可とする * 日本語訳は翻訳者を記載し押印
⑤ 母国での最終学歴の卒業証明書の日本語訳	
⑥ 母国での最終学歴の成績証明書	
⑦ 母国での最終学歴の成績証明書の日本語訳	
⑧ 日本留学試験（EJU）成績通知書	コピーを提出
<b>日本語教育施設に通っているもしくは通っていた志願者は次の⑩～⑬を必ず提出すること。</b>	
⑨ 日本語教育施設の卒業（見込み）証明書	日本語教育施設が発行する原本を提出
⑩ 日本語教育施設の出席証明書	
⑪ 日本語教育施設の成績証明書	
<b>現在、日本に居住している学生は次の⑬を必ず提出すること。</b>	
⑫ 住民票または在留カードのコピー	在留カードのコピーは両面を印刷
<b>日本語能力試験（JLPT）の合格者は次の⑬を必ず提出すること。</b>	
⑬ 日本語能力試験合格証	合格者は合格証のコピーを提出（該当者のみ）

### 4. 出願上の注意

- (1) 出願書類に不足または不備がある場合及び期限を過ぎたものは受理できません。
  - (2) 提供していただいた個人情報については、入試選考、合格通知及び入学手続関係書類の送付目的に利用し、それ以外の目的には使用いたしません。
  - (3) 出願書類の記入にあたっては、志願者本人が黒インク（ボールペン可）で正確に記入してください。
  - (4) 記載事項が事実と異なる場合や、不正がある場合は受験や入学を取り消します。
  - (5) 一旦受理した書類・入学検定料はいかなる事由においても返還できません。
  - (6) 入試に合格しても、日本国の出入国管理法及び難民認定法による留学生として在留資格が得られなければ入学することはできません。
  - (7) 受験票・写真票は WEB 出願サイトのマイページに配信します。
    - ・ 出願確認後、ダウンロードが可能になりましたら、該当入試の出願期間受付終了時から試験前日までに、出願時に登録したメールアドレスに通知します。
    - ・ WEB 出願サイトのマイページよりダウンロードの上、A 4 用紙に印刷し、受験票・写真票ともに必ず試験当日に持参してください。
- \* 受験票・写真票は A 4 用紙 1 枚に片面印刷後、切り離してください。

## 5. 選考日程・試験会場・選考方法

### (1) 出願期間・試験日・結果通知日

試験	出願期間（WEB出願登録期間）	出願書類締切日	選考日	結果通知日 手続書類送付日
前期	2026年8月31日（月）10時から －9月9日（水）正午まで	9月14日（月）	10月9日（金）	10月31日（土）
後期	2026年12月7日（月）10時から －2027年1月7日（木）正午まで	1月12日（火）	1月22日（金）	1月30日（土）

\* WEB出願サイトのマイページは8月24日（月）10時より事前登録が可能です

### (2) 試験会場・交通

- 試験会場：静岡理科大学（本学：静岡県袋井市豊沢 2200-2）
- 交通：JR「愛野」駅南口よりシャトルバスで約6分（無料）

### (3) 選考方法

次の試験項目を総合評価し判定します

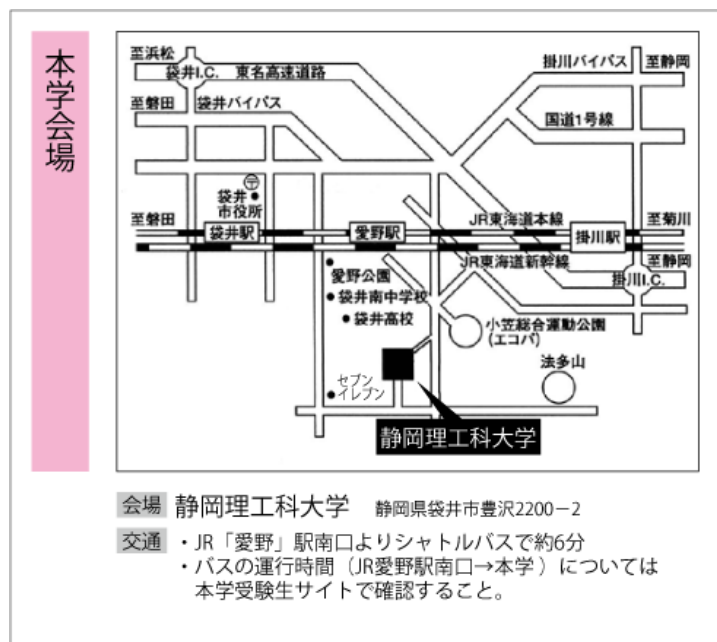
- 書類審査：出願書類
- 日本留学試験（EJU）のスコア
- 学力試験：教科「数学」・出題範囲－数学Ⅰ・数学A（場合の数と確率，図形の性質）<60分>
- 個人面接：口頭試問を含む<30分>

### (4) 試験時間割（時間変更がある場合は、メールにて通知いたします）

- 集合 12:30
- 学力試験 13:00－14:00（60分）
- 面接 14:15－（順次）

## 6. 受験上の注意

- (1) 事前に試験会場への交通所要時間などを確認しておいてください。
- (2) 試験当日は受験票・写真票を必ず持参してください。  
また、試験開始30分前までに受付を済ませてください。
- (3) 試験会場では、試験運営者や監督者の指示・誘導に従ってください。



## 7. 結果通知

合格者には結果通知日当日、合格通知書（入学手続関連書類含む）を日本郵便のレターパックにて送付します。  
不合格者には封書で通知します。なお、合否についての電話等による問い合わせには一切応じません。

## 8. 入学手続

合格者には「入学手続要項」を送付しますので、熟読の上入学手続期間内に必要な手続きを完了してください。  
\* 入学手続期間内に入学手続を完了しない場合は、入学を辞退したものと取り扱うので注意してください。

試験	手続項目	手続方法	入学手続期間
前期	書類	郵送	2026年11月2日(月)～11月12日(木)
	入学金 前期授業料 代理徴収金	銀行振込	
後期	書類	郵送	2027年2月1日(月)～2月10日(水)
	入学金 前期授業料 代理徴収金	銀行振込	

## 9. 初年度納付金（2027年4月入学生予定額）

納付金の種類	前期納付金	後期納付金	合計
入学金	220,000円	-	220,000円
授業料	703,500円	703,500円	1,407,000円
計	923,500円	703,500円	1,627,000円

なお、本学の「授業料」には施設設備費や実習費、応用ソフトウェア代が含まれています。

注）浙江省教育国際交流協会から推薦され、かつ「留学」の在留資格を有する者については、納付金額の減免制度があります。詳細は本学入試本部までお問合せください。

## 10. 代理徴収金

上記金額の他、代理徴収金を徴収します。（2026年4月入学生実績）

代理徴収金	金額
後援会費	15,750円
学生教育研究災害保険料	4,660円
計	20,410円

\* 2027年度生代理徴収金は改定することがあります。

## 11. 注意事項

一旦提出された入学手続関係書類及び入学金は、いかなる理由があっても返還しないので慎重に手続きを行ってください。

なお、入学手続完了後に入学を辞退する場合は、2027年3月26日までに辞退手続を行ってください。

入学金を除く納付金を4月末日までに返還します。

詳細は合格通知時に送付する「入学手続要項」を参照してください。

## 12. 連絡先

静岡理工科大学 入試本部

〒437-8555 静岡県袋井市豊沢 2200-2

TEL : 0538-45-0118

mail : nyushi@sist.ac.jp

本学サイト

<https://www.sist.ac.jp/>



受験生サイト

<https://navi.sist.ac.jp/>



WEB出願サイト

<https://e-apply.jp/ds/sist-net/>



# WEB出願の流れ

出願完了までの流れは、以下の通りです



## STEP

1

### 事前準備

インターネットに接続されたパソコン、プリンターなどを用意してください。  
必要書類※は、発行まで時間を要する場合があります。早めに準備を始め、出願前には必ず手元にあるようにしておいてください。

※必要書類…履歴書、写真など（必要書類は出願する入試により異なります）



(顔写真データ)

## STEP

2

### WEB出願サイトにアクセス

WEB出願サイト ▶ <https://e-apply.jp/ds/sist-net/>

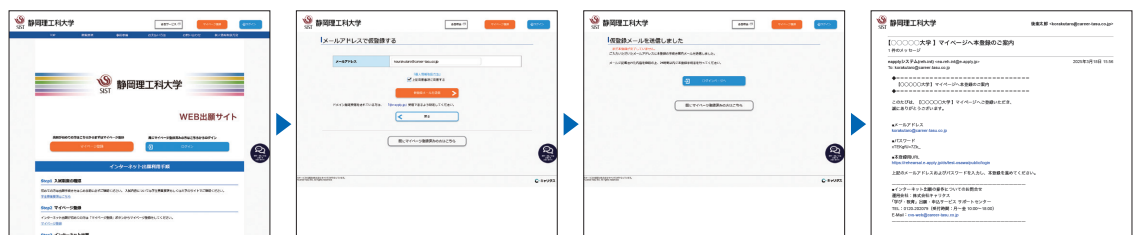


## STEP

3

### マイページの登録

画面の手順に従って、必要事項を入力してマイページ登録を行ってください。  
なお、マイページの登録がお済みの方は、STEP4に進んでください。



- ① 初めて登録する方は **マイページ登録** からログインしてください。
- ② メールアドレスの登録を行って **仮登録メールを送信** をクリックしてください。
- ③ ユーザー登録画面から **ログインページへ** をクリックしてください。
- ④ 登録したメールアドレスに初期パスワードと本登録用URLが届きます。  
※@e-apply.jpのドメインからのメールを受信できるように設定してください。



- ⑤ ログイン画面から登録したメールアドレスと④で届いた『初期パスワード』にて **ログイン** をクリックしてください。
- ⑥ 初期パスワードの変更を行ってください。
- ⑦ 表示された個人情報を入力して **次へ** をクリックしてください。
- ⑧ 個人情報を確認して **この内容で登録する** をクリックしてください。



⑨ 登録完了となります。  
マイページへ  
をクリックしてください。



⑩ 上記ページが表示されたら  
マイページ登録は完了です。

※出願受付中の場合のみ、**出願手続きを行う** ボタンをクリックすると出願手続に進めます。  
登録期間外の場合は、これより先に進めませんので **ログアウト** ボタンをクリックしてください。

## STEP

# 4

## 出願内容の登録

画面の手順や留意事項を必ず確認して、画面に従って必要事項を入力してください。



① マイページログイン後の  
**出願手続きを行う** ボタン  
から登録画面へ



② 入試選択と留意事項の確認



③ 志望学系等の選択



④ 顔写真のアップロード  
**写真選択へ** ボタンをクリックし  
写真を選択します。



⑤ 個人情報(氏名・住所等)の  
入力



⑥ 出願内容の確認



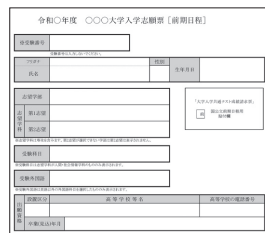
⑦ 申込登録完了  
**引き続き支払う** ボタンを  
クリックし検定料のお支払い画面へ。



欄外注意事項確認



⑧ 入学検定料の支払い方法  
● コンビニエンスストア  
● ペイジー対応銀行ATM  
● ネットバンキング ● クレジットカード



⑨ 出願に必要な書類PDF  
(イメージ)  
※検定料納入後に出力可能となります。

入学検定料の支払い方法で「コンビニエンスストア」または「ペイジー対応銀行ATM」を選択された方は、支払い方法の選択後に表示されるお支払いに必要な番号を下記メモ欄に控えたうえ、通知された「お支払い期限」内にコンビニエンスストアまたはペイジー対応銀行ATMにてお支払いください。

### セブン-イレブンの場合

払込票番号  
メモ(13桁)

### デイリーヤマザキ、セイコーマートの場合

オンライン決済  
番号メモ(11桁)

### ローソン、ミニストップ、ファミリーマート、ペイジー対応銀行ATMの場合

お客様番号  
メモ(11桁)

確認番号  
メモ(6桁)

収納機関番号  
(5桁) **5 8 0 2 1** ※収納機関番号は、ペイジーで  
お支払いの際に必要となります。

申込登録完了後に確認メールが送信されます。メールを受信制限している場合は、送信元(@e-apply.jp)からのメール受信を許可してください。 ※確認メールが迷惑フォルダなどに振り分けられる場合がありますので、注意してください。



申込登録完了後は、登録内容の修正・変更ができませんので誤入力のないよう注意してください。ただし、入学検定料支払い前であれば正しい出願内容で再登録することで、実質的な修正が可能です。

※「入学検定料の支払い方法」でクレジットカードを選択した場合は、出願登録と同時に支払いが完了しますので注意してください。

## 入学検定料の支払い

## 1 クレジットカードでの支払い

出願内容の登録時に選択し、支払いができます。

【ご利用可能なクレジットカード】

VISA、Master、JCB、AMERICAN EXPRESS、MUFGカード、DCカード、UFJカード、NICOSカード



出願登録時に支払い完了

## 2 ネットバンキングでの支払い

出願内容の登録後、ご利用画面からそのまま各金融機関のページへ遷移しますので、画面の指示に従って操作し、お支払いください。

※決済する口座がネットバンキング契約されている必要があります

WEBで手続き完了

## 3 コンビニエンスストアでの支払い

出願内容の登録後に表示されるお支払いに必要な番号を控えて、コンビニエンスストアでお支払いください。

●レジで支払い可能

●店頭端末を利用して支払い可能



Loppi



マルチコピー機

あなたも、コンビニに、  
FamilyMart



## 4 ペイジー対応銀行ATMでの支払い

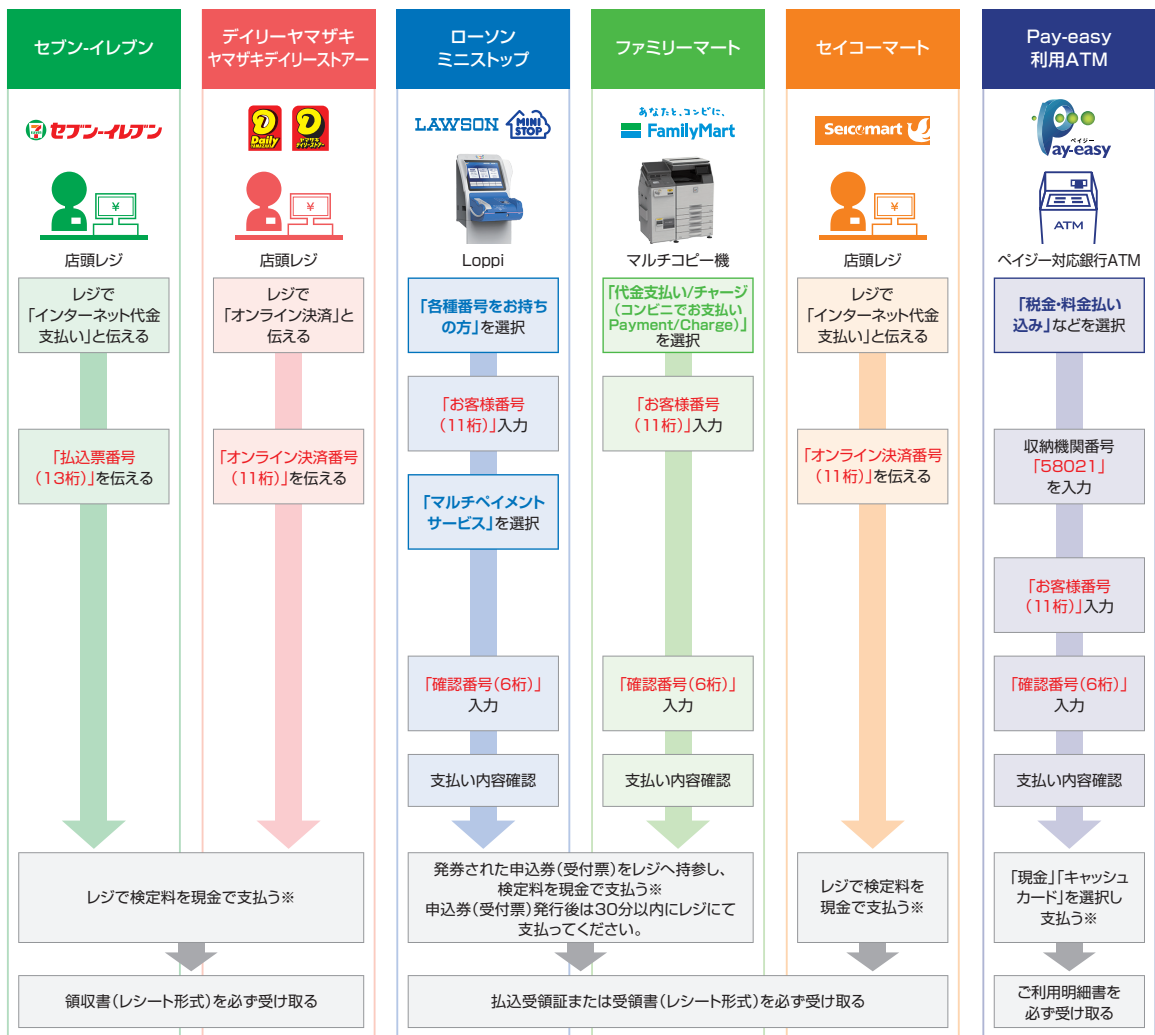
出願内容の登録後に表示されるお支払いに必要な番号を控えて、ペイジー対応銀行ATMにて画面の指示に従って操作のうえお支払いください。



※利用可能な銀行は「支払い方法選択」画面で確認してください。

各コンビニ端末画面・ATMの画面表示に従って必要な情報を入力し、内容を確認してから入学検定料を支払ってください。

## 3 コンビニエンスストア



※ゆうちょ銀行・銀行ATMを利用する場合、現金で10万円を超える場合はキャッシュカードで支払ってください。コンビニエンスストアを利用の場合は現金で30万円までの支払いとなります。

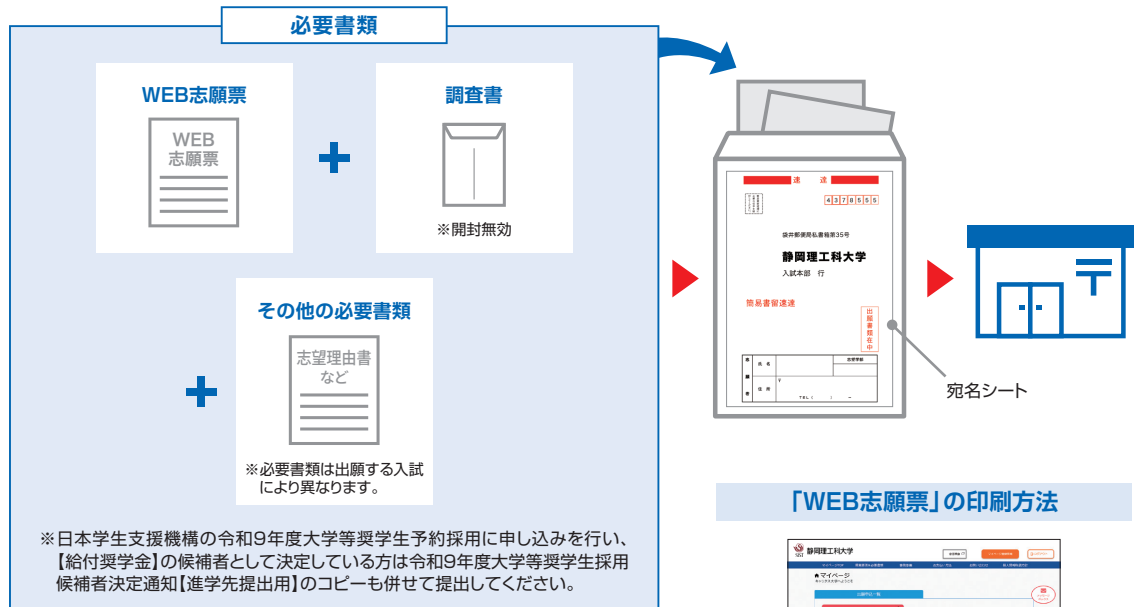
# STEP

## 6

### 必要書類の印刷と郵送

登録だけでは出願は完了していませんので注意してください。

出願登録、入学検定料の支払後にダウンロードできる書類を印刷し、その他の必要書類と併せて提出期限までに郵便局窓口から「簡易書留速達郵便」で郵送してください。※書類提出期限(必着)。



#### 「WEB志願票」の印刷方法



- マイページに表示された「志願票(印刷)」のボタンをクリックしてください。
- お支払いが正常に完了すると「志願票(印刷)」のボタンがクリックできるようになりWEB志願票の出力ができます。

## 〈出願完了〉

### 出願時の 注意点

出願はWEB出願サイトでの登録完了後、入学検定料を支払い、必要書類を郵送して完了となります。登録が完了しても出願書類の提出期限に書類が届かなければ出願を受理できませんので注意してください。

WEB出願は24時間可能です。ただし、出願登録は出願締切日12時まで、入学検定料の支払いは出願締切日まで(営業時間はコンビニエンスストアやATMなど、施設によって異なります)、必要書類の郵送は書類提出期限(必着)です。ゆとりを持った出願を心がけてください。

# STEP

## 7

### 「受験票・写真票」の印刷

本学で出願を確認後、各入試毎に出願期間受付終了後から試験3日前までに一斉に「受験票・写真票」を配信します。WEB出願システムよりダウンロードできる状態にしますので、必ず印刷し、「受験票・写真票」ともに試験当日持参してください(※郵送はいたしません)。

※「受験票・写真票」のダウンロードが可能になりましたら、出願時に登録したアドレスへメールで通知します。

※「受験票・写真票」は同じ用紙に出力されます。

【印刷に関する注意事項】「受験票・写真票」は必ずA4用紙に片面印刷にしてください。



